



## ◀ امور تسهیلات رفاهی

امور تسهیلات رفاهی، یکی از زیرمجموعه‌های اداره امور دانشجویی دانشکده است که در جهت تأمین بخشی از کمک هزینه های تحصیلی و معیشت دانشجویان مستعد و کم بضاعت، فراهم نمودن بسترها و زمینه‌های مناسب برای رشد و تعالی هرچه بیشتر استعداد های تحصیلی و رفع دغدغه های مادی دانشجویان ایجاد شده است و در راستای تحقق وظایف و رسالت خود اقدام به ارائه خدمات می نماید.

امور تسهیلات رفاهی، پرداخت و باز پرداخت انواع وام های دانشجویی که از طریق صندوق رفاه دانشجویان و تسویه حساب کلیه واحدهای آموزشی (تسویه حساب جامع) و کار دانشجویی، شورا های صنفی. کانون های دانشجویی و انتخاب دانشجوی نمونه را بر عهده دارد. ارائه خدمات به منظور تقسیط، تسویه وام‌ها و هزینه خوابگاه های دانشجویی است.

وام دانشجویی به منظور کمک به امور تحصیلی و معیشتی دانشجویان مستعد کم بضاعت دانشگاهها و مراکز آموزش عالی کشور و در راستای تکالیف مقرر در ماده ۱۳۷۱/۱۲/۰۴ مجلس شورای اسلامی، ماده ۳ اساسنامه صندوق رفاه دانشجویان به ترتیب مصوب ۱۳۷۱/۱۲/۰۴ مجلس شورای اسلامی، ۱۳۷۳/۱۰/۱۷ هیأت وزیران و اصلاحات بعد از آن، آیین نامه پرداخت و بازپرداخت وام های دانشجویی صندوق رفاه دانشجویان وزارت علوم، تحقیقات و فناوری تدوین گردیده است.

## ◀ شرح وظایف واحد امور تسهیلات رفاهی

- برنامه ریزی جهت ثبت اطلاعات فردی و دریافت درخواست وام های دانشجویان.
- پذیرش و بررسی درخواست وام دانشجویان طبق آیین نامه اجرایی، ثبت نام و انجام مراحل مربوط به وام دانشجویان در کلیه مقاطع تحصیلی.
- پرداخت انواع وام های تحصیلی- مسکن-شهریه-ودیعه مسکن متأهلی-ممتاز ونمونه-ضروری و...
- انجام امور مربوط به اخذ تعهدات محضری دانشجویی
- دریافت تعهد نامه محضری دانشجویان و ثبت مشخصات افراد متقاضی و ضامن در سیستم صندوق رفاه دانشجویان.
- انجام امور مربوط به تسویه حساب دانشجویان خوابگاهی و غیر خوابگاهی.

- هماهنگی و ارتباط با صندوق رفاه دانشجویان وزارت علوم در مورد مسائل جدید مربوط به ثبت اطلاعات، تغییرات، تسویه حساب و سایر امور سیستم جامع صندوق رفاه دانشجویان.
- صدور دفترچه اقساط وام های دریافتی دانش آموختگان با هماهنگی صندوق رفاه دانشجویان وزارت علوم.
- ثبت اطلاعات فردی و تحصیلی دانشجویان جهت بهره مندی از کلیه خدمات رفاهی از جمله خوابگاه، وام ها، تغذیه و... در فاز ۲ سیستم جامع اتوماسیون صندوق رفاه دانشجویان وزارت علوم در طول ترم.
- نظارت بر پرداخت اجاره بهای خوابگاه ها و پیگیری ارسال مبالغ واریزی به صندوق رفاه دانشجویان.
- انجام پیگیری های لازم در زمینه واریز بدهی دانشجویان در خصوص وام واجاره بهای خوابگاه.
- قراردادن کلیه اطلاعیه های صندوق رفاه دانشجویی در سایت دانشکده جهت اطلاع دانشجویان.
- ثبت نام و تشکیل پرونده جهت دانشجویان تحت پوشش کمیته امداد و بهزیستی جهت تخفیف شهریه و ارائه خدمات رفاهی.
- انجام امور مربوط به بیمه حوادث دانشجویی و صدور معرفی نامه به شرکت بیمه جهت اخذ خسارت
- صدور کارت دانشجویی
- انجام سایر امور محوله از سوی مقام مافوق

## تسهیلات: واحد امور رفاهی

ارائه کلیه وام های تحصیلی، ضروری، ودیعه مسکن، شهریه و ... به دانشجویان در دو نوبت در طول سال تحصیلی (ترم اول و دوم) با توجه به زمان بندی اعلام شده از سوی صندوق رفاه دانشجویان و اداره امور دانشجویی واحد امور رفاهی دانشکده انجام می پذیرد. هر نوع وام شرایط خاصی دارد که دانشجوی می تواند با مراجعه حضوری به اداره امور دانشجویی واحد امور رفاهی، توسط کارشناسان مربوطه نسبت به آنها اطلاعات کافی کسب نماید.

### بازپرداخت وام ها:

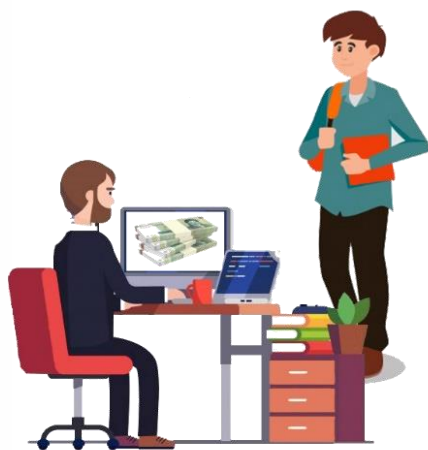
با توجه به قوانین و مقررات صندوق رفاه دانشجویان در خصوص بازپرداخت وام های دانشجویی، حداکثر زمان ممکن جهت تقسیط این نوع وام ها از بدو ورود به دانشگاه برای دانشجویان کارشناسی پیوسته و دکترای تخصصی ۱۰ نیمسال و برای دانشجویان کارشناسی ارشد ناپیوسته و کاردانی ۵ نیمسال است؛ لذا لازم است دانشجویان پس از فراغت از تحصیل سریعاً جهت تعیین تکلیف (تسویه حساب) به اداره رفاه دانشجویی مراجعه نمایند. در غیر این صورت بدهی آنان تقسیط نخواهد شد و موظف به پرداخت کل بدهی خود به صورت نقدی می باشند.

## توجه:

- وام‌های پرداختی به دانشجویان نوبت دوم از طریق تسهیلات بانکی بوده و سالیانه حدوداً ۴٪ به آن کارمزد تعلق می‌گیرد.
- در زمان تسویه حساب، وام ودیعه مسکن متأهلین، می‌بایست نقداً پرداخت گردد.
- ۱۰٪ از مبالغ وام‌ها به صورت نقدی و مابقی آن ۶۰ ماهه تقسیط گردیده و به دانشجو دفترچه اقساط تحویل داده می‌شود.

## تسهیلات:

- اعطای وام ودیعه مسکن به دانشجویان روزانه متاهل فاقد مسکن و خوابگاه با ارزیابی اجاره نامه رسمی
- اعطای وام تحصیلی به دانشجویان روزانه
- اعطای وام در سایر موارد ضروری به دانشجویان روزانه
- اعطای وام شهریه به دانشجویان نوبت دوم (شهریه پرداز)
- اعطای وام های ویژه دانشجویان توان خواه
- صدور بیمه حوادث دانشجویی برای کل دانشجویان شاغل به تحصیل



## انواع وام، تسهیلات و شرایط آن

### (وام های دانشجویان نوبت روزانه)

## وام تحصیلی:

این وام به منظور کمک به پیشبرد امور تحصیلی و گذراندن زندگی دانشجویان روزانه تمام وقت دانشگاه‌های دولتی، مراکز وابسته به دستگاه‌های اجرایی و آموزشکده های فنی و حرفه ای و مستعد کم بضاعت اعطاء می شود. شرایط اختصاصی، مدارک مورد نیاز، میزان و نحوه پرداخت آن به شرح ذیل می باشد:

### شرایط اختصاصی وام تحصیلی:

**الف:** مدت استفاده از وام تحصیلی در هر مقطع تحصیلی به شرح زیر می باشد:

- ۱- کاردانی، کارشناسی ناپیوسته و کارشناسی ارشد ناپیوسته حداکثر ۴ نیمسال تحصیلی.
- ۲- کارشناسی پیوسته و دکتری تخصصی ناپیوسته غیر بورسیه حداکثر ۸ نیمسال تحصیلی.
- ۳- کارشناسی ارشد پیوسته و دکتری حرفه ای حداکثر ۱۲ نیمسال تحصیلی.
- ۴- دکتری پیوسته حداکثر ۱۶ نیمسال تحصیلی.

**تبصره ۱-** دریافت وام صرفاً در نیمسال اول اضافی به شرطی که از مجموع تعداد نیمسال های مقرر در بند الف تجاوز نکند بلامانع است.

**تبصره ۲-** دانشجوی شاغل به تحصیل در مقطع دکتری پیوسته پس از موفقیت در امتحان جامع، در صورت درخواست صرفاً می تواند از یکی از وام های تحصیلی یا ویژه دکتری استفاده نماید. مشروط به اینکه مدت زمان استفاده وی از وام ویژه دکتری از ۸ نیمسال تجاوز نماید.

**ب:** دانشجویی که در یک نیمسال مشروط تحصیلی اعلام شود، در نیمسال بعد مجاز به استفاده از نیمی از مبالغ وام تحصیلی می باشد و چنانچه در دو نیمسال مشروط شناخته شود، مجاز به استفاده از وام تحصیلی در نیمسال بعد از آن نخواهد بود.

**ج:** به دانشجوی متاهل با ارائه سند تاهل حداکثر مبلغ و به دانشجوی مجرد حداقل مبلغ وام تحصیلی تعلق می گیرد.

**د:** دانشجوی متاهل زن دارای فرزند که به علت شهادت، فوت، متارکه و یا از کارافتادگی همسر، سرپرستی فرزند یا فرزندان خود را بر عهده دارد با ارائه مدارک و مستندات قانونی در صورت وجود اعتبار، وام تحصیلی این قبیل دانشجویان حداکثر تا ۵۰٪ قابل افزایش می باشد.

**ه:** در استای حمایت از دانشجویان تحت پوشش کمیته امام خمینی(ره) و سازمان بهزیستی کشور با ارائه مدارک و مستندات قانونی در صورت وجود اعتبار، وام تحصیلی این قبیل دانشجویان حداکثر تا ۵۰٪ قابل افزایش می باشد.

**و:** در راستای حمایت از دانشجویان برتر، ممتاز، نمونه کشوری، مبتکر و آن دسته از پذیرفته شدگان مقاطع تحصیلات تکمیلی که بدون آزمون با شرط معدل از طریق سازمان سنجش پذیرفته می شوند با ارائه مدارک و مستندات قانونی در صورت وجود اعتبار، صرفاً برای یک بار در طول مقطع تحصیلی، وام تحصیلی این قبیل دانشجویان حداکثر تا ۵۰٪ قابل افزایش می باشد.

**تبصره:** در خصوص دانشجویان ممتاز با ارائه کارنامه آموزشی، از نیمسال دوم به بعد می تواند از بند مذکور بهرمنند گردد.

**ز:** در استای حمایت از دانشجویان توان خواه (نابینا و کم بینا، ناشنوا و کم شنوا، معلول جسمی و حرکتی) با ارائه گواهی پزشک متخصص یا سازمان بهزیستی و تایید معاونت دانشجویی دانشگاه، در صورت وجود اعتبار، وام تحصیلی این قبیل دانشجویان حداکثر تا ۵۰٪ قابل افزایش می باشد.

**ح:** در استای حمایت از دانشجویان مجرد ساکن در خوابگاههای غیر دولتی مورد تایید شورای نظارت و ارزیابی خوابگاههای غیر دولتی با ارائه مدارک و مستندات قانونی در صورت وجود اعتبار، وام تحصیلی این قبیل دانشجویان حداکثر تا ۵۰٪ قابل افزایش می باشد.

## مدارک مورد نیاز:

**الف:** سند تعهدنامه محضری، الصاقی در سامانه صندوق رفاه که توسط کاربر دانشگاه یا از طریق سامانه بر خط اسناد، کنترل یا دریافت می گردد.

**ب:** مدارک و مستندات مذکور در شرایط اختصاصی وام تحصیلی شامل: سند تاهل/نامه رسمی سرپرستی فرزند از دادگاه در خصوص دانشجوی متاهل زن دارای شرایط بند(د) شرایط اختصاصی وام تحصیلی/ معرفی نامه در خصوص دانشجویان تحت پوشش کمیته امداد و سازمان بهزیستی، دانشجویان برتر، نمونه کشوری و مبتکر/کارنامه آموزشی در خصوص دانشجوی ممتاز و پذیرفته شدگان مقاطع تحصیلات تکمیلی بدون آزمون/ گواهی پزشکی متخصص یا سازمان بهزیستی در خصوص دانشجویان توان خواه/ معرفی نامه از شورای نظارت بر خوابگاه های غیر دولتی یا مدیریت خوابگاه ها در خصوص دانشجویان مجرد ساکن خوابگاه غیر دولتی.

## مبلغ وام تحصیلی:

مبلغ وام تحصیلی هر سال با تایید و تصویب هیات امناء صندوق رفاه دانشجویی تعیین و ابلاغ می گردد.

**توجه:** به دانشجویان شاغل وام تعلق نمی گیرد.

## وام ضروری:

این وام به منظور کمک به تامین بخشی از هزینه های ضروری دانشجویان روزانه تمام وقت دانشگاه های دولتی، مراکز وابسته به دستگاه های اجرایی و آموزشکده های فنی حرفه ای در رویدادهای مختلف از جمله حوادث و بلایای طبیعی، شرایط خاص، ازدواج، تولد فرزند و همچنین حمایت از دانشجویان برتر، نمونه کشوری، مبتکر، قهرمان ورزشی و توان خواه پرداخت می شود. شرایط اختصاصی، مدارک مورد نیاز، رویدادهای وام ضروری، میزان و نحوه پرداخت آن به شرح ذیل می باشد:

## شرایط اختصاصی وام ضروری:

**الف:** تعداد استفاده از رویدادهای وام ضروری در هر مقطع تحصیلی به شرح زیر می باشد:

۱- کاردانی، کارشناسی نا پیوسته و کارشناسی ارشد ناپیوسته حداکثر ۲ رویداد.

۲- کارشناسی پیوسته و دکترای تخصصی نا پیوسته غیر بورسیه حداکثر ۴ رویداد.

۳- کارشناسی ارشد پیوسته و دکترای پیوسته و دکترای حرفه ای حداکثر ۵ رویداد.

تبصره: دانشجوی می تواند در هر نیمسال منحصر از یک رویداد جهت دریافت وام ضروری استفاده نماید و استفاده از هر رویداد در طول مقطع تحصیلی، صرفا یک بار مجاز می باشد.

**ب:** در صورت ارائه اسناد مالی با مبالغ بیش از میزان مقرر در رویدادهای وام ضروری، میزان وام پرداختی به دانشجویان از سقف مبلغ تعیین شده در هر رویداد بیشتر نخواهد بود و در صورت کم تر بودن مبلغ مورد تقاضا از سقف هر رویداد، مطابق مبلغ مقرر در اسناد ارائه شده وام پرداخت خواهد شد.

**ج:** دانشجویان سایر دانشگاه ها و مراکز آموزش عالی کشور که از طریق سازمان سنجش آموزش کشور پذیرفته شده باشند، در صورت درخواست و وجود اعتبار مازاد با تشخیص رئیس صندوق صرفا می توانند از رویداد حوادث و بلایای طبیعی استفاده نمایند.

## رویدادهای وام ضروری:

### الف: رویداد موارد خاص شامل:

- ۱- دانشجویان حادثه دیده در سوانح و تصادفات
- ۲- دانشجویان مبتلا بیماری های خاص و پرهزینه
- ۳- بیماری خاص و پرهزینه یکی از اعضاء تحت تکفل دانشجو
- ۴- فوت پدر، مادر، همسر یا فرزند دانشجو
- ۵- تولد فرزند دانشجوی متاهل
- ۶- سایر موارد مشابه به تشخیص رئیس صندوق

**تبصره-** دانشجوی متاهل مرد یا زنی که همسر وی نیز دانشجو می باشد فقط یکی از آنها مشمول دریافت این رویداد می باشند.

**تبصره:** مهلت ارائه مستندات، اسناد مالی و پزشکی و اعتبار آن برای دریافت وام در این رویداد حداکثر ۹ ماه پس از وقوع رویداد میسر بوده و صرفا در دوره ی اشتغال به تحصیل دانشجو قابل قبول می باشد

### ب: رویداد وقوع حوادث و بلایای طبیعی (شامل زلزله و سیل و...) با شرایط ذیل:

۱- به دانشجویی که در هنگام وقوع حوادث و بلایای طبیعی در یکی از دانشگاه ها و مراکز آموزشی عالی کشور مشغول به تحصیل بوده و در محل سکونت وی در محل حادثه دچار خسارت شده باشد، تعلق می گیرد. ضمنا میزان خسارت حادثه مذکور می بایست توسط فرمانداری یا استانداری محل زندگی دانشجو تایید شود.

۲- مهلت ارائه مستندات برای دریافت وام در این رویداد حداکثر تا ۹ ماه پس از وقوع حادثه میسر بوده و صرفا در دوره ی اشتغال به تحصیل دانشجو قابل قبول می باشد.

## **ج: رویداد دانشجویان توان خواه شامل:**

۱- دانشجویان نابینا و کم بینا، ناشنوا و کم شنوا و معلول جسمی و حرکتی

- دانشجوی کم بینا و نابینا: دانشجوی کم بینا دانشجویی است که مطابق گواهی پزشک متخصص یا سازمان بهزیستی با تایید معاونت دانشجویی دانشگاه، کیفیت بینایی وی در هر دو چشم بر حسب مقیاس هندسی (تابلوی حرف E) بین ۱۰/۱ تا ۱۰/۳ باشد و همچنین دانشجوی نابینا فردی است که مطابق گواهی سازمان بهزیستی، میزان کیفیت بینایی وی در مورد هر دو چشم بر حسب مقیاس هندسی (تابلوی حرف E) کمتر از ۱۰/۱ باشد و یا میدان بینایی وی کمتر از بیست درجه باشد.

- دانشجوی ناشنوا و کم شنوا: دانشجویی است که مطابق گواهی پزشک متخصص یا سازمان بهزیستی با تایید معاونت دانشجویی دانشگاه، به دلیل اختلال در سیستم شنوایی با وجود استفاده از سمعک و مداخلات جراحی و سایر وسایل کمک شنوایی مشکل ارتباط کلامی وی برطرف نشود و به عبارت دیگر آستانه شنوایی وی بیش از ۹۱ دسی بل می باشد.

- دانشجوی معلول جسمی و حرکتی: به دانشجویی اطلاق می گردد که مطابق گواهی پزشک متخصص یا سازمان بهزیستی با تایید معاونت دانشجویی دانشگاه، به دلیل اختلال در سیستم عصبی، عضلانی و یا اسکلتی دچار محدودیت در عملکرد اندام های فوقانی و تحتانی، تنه و یا ستون فقرات و به تبع آن دچار محدودیت در فعالیت های روزمره زندگی، تحریک یا مشارکت اجتماعی شده است.

۲- مهلت ارائه مستندات برای دریافت وام در این رویداد حداکثر تا ۹ ماه پس از وقوع رویداد میسر بوده و صرفا در دوره ی اشتغال به تحصیل دانشجو قابل قبول می باشد.

## **د: رویداد دانشجویان برتر، نمونه کشوری و مبتکر با شرایط ذیل:**

۱- دانشجوی برتر شامل:

۱-۱- رتبه های ۱ تا ۵۰۰ کشوری هر یک از گروه های پنج گانه آزمون سراسری با معرفی سازمان سنجش آموزش کشور.

۱-۲ پذیرفته شدگان رتبه های اول تا سوم مقطع کارشناسی از طریق المپیاد های علمی دانش آموزی کشور با تایید سازمان سنجش آموزش کشور.

۱-۳ برگزیدگان اول تا سوم جشنواره های جوان خوارزمی و سایر جشنواره های مورد تایید وزارت علوم.

۲- دانشجوی نمونه کشوری که توسط سازمان امور دانشجویان وزارت علوم، انتخاب و معرفی گردد.

۳- دانشجوی مبتکری که با تایید دفتر استعدادهای درخشان و معاونت پژوهشی دانشگاه موفق به اختراع و اکتشافی شده باشد.

**تبصره:** مهلت ارائه مستندات در این رویداد حداکثر تا ۶ ماه پس از دریافت مدارک مربوطه میسر بوده و صرفاً در دوره ی اشتغال به تحصیل وی قابل قبول است.

### **۵: رویداد دانشجویان قهرمان ورزشی با شرایط ذیل:**

۱- نفرات اول تا سوم (تیمی و انفرادی) المپیاد های ورزشی و مسابقات قهرمانی دانشگاه های کشور، مسابقات بین المللی و جهانی و همچنین دانشجویان عضو تیم های ملی کشور منوط به ارائه تاییدیه اداره کل تربیت بدنی وزارت علوم یا وزارت ورزش و جوانان می توانند از این وام بهره مند شوند.

۲- برای دریافت وام ضروری قهرمان ورزشی دارا بودن حداقل معدل کل ۱۵ الزامی می باشد.

۳- مهلت ارائه مستندات در این رویداد حداکثر تا ۶ ماه پس دریافت مدرک قهرمانی میسر بوده و صرفاً در دوره ی اشتغال به تحصیل دانشجو قابل قبول می باشد.

### **و: رویداد ازدواج با شرایط ذیل:**

۱- به منظور ترویج و تسهیل امر ازدواج در دوران تحصیل به دانشجویان دانشگاه های دولتی حداکثر تا ۱۸ ماه پس از تاریخ عقد، وام ازدواج تعلق می گیرد.

۲- پرداخت وام ضروری ازدواج فقط یک نوبت در تمام مقاطع تحصیلی امکان پذیر می باشد.

### **مدارک مورد نیاز:**

**الف:** سند تعهد نامه محضری، الصاقی در سامانه صندوق رفاه که توسط کاربر دانشگاه یا از طریق سامانه برخط ثبت اسناد، کنترل و دریافت می گردد.

**ب:** الصاق اسناد هزینه کرد و مدارک مربوطه در خصوص هر یک از رویدادهای وام ضروری، به شرح ذیل می باشد:

۱- **رویداد موارد خاص:** گواهی فوت - گواهی تولد - فاکتور هزینه های درمان به همراه فرم تایید شده توسط پزشک معتمد دانشگاه.

۲- **رویداد وقوع حوادث و بلایای طبیعی:** معرفی نامه از فرمانداری یا استانداری محل زندگی حادثه دیده.

۳- **رویداد دانشجویان توان خواه:** گواهی پزشک متخصص یا سازمان بهزیستی با تایید معاونت دانشجویی دانشگاه.

۴- **رویداد دانشجویان برتر، نمونه کشوری، مبتکر و قهرمان ورزشی:** معرفی نامه مطابق موارد ذکر شده در ذیل هر رویداد.

۵- **رویداد ازدواج:** سند تاهل با درج دقیق تاریخ عقد.



این وام ودیعه ای است که به منظور کمک به تامین بخشی از هزینه اجاره بهای مسکن دانشجویان متاهل روزانه تمام وقت دانشگاه ها دولتی، مراکز وابسته به دستگاه های اجرایی و آموزشکده های فنی و حرفه ای پرداخت می شود. شرایط اختصاصی، مدارک مورد نیاز، میزان و نحوه پرداخت آن به شرح ذیل می باشد:

### شرایط اختصاصی وام مسکن:

**الف:** شرایط اجاره نامه:

۱- اجاره نامه رسمی می بایست دارای کد رهگیری از دفاتر مشاورین املاک مجاز می باشد.

۲- اجاره نامه از لحاظ مکانی می بایست در شهر محل تحصیل یا محل سکونت دانشجو باشد.

۳- اجاره نامه می بایست به نام دانشجو و یا همسرش و یا هر دو ایشان باشد.

**تبصره ۱-** مبنای تعیین مبلغ وام بر اساس شهر محل تنظیم اجاره نامه ( تهران، کلان شهرها و سایر شهرها) در هر سال، قبل از شروع سال تحصیلی مطابق مصوبات هیات امناء، صندوق تعیین و اعلام خواهد شد.

**تبصره ۲-** مدت زمان اجاره نامه می بایست در نیمسالی که دانشجو تقاضای وام می نماید اعتبار داشته باشد.

**ب:** وام مسکن به دانشجوی متاهلی که مسکن اجاره ای در اختیار داشته باشد، فقط یک بار برای هر مقطع تحصیلی پرداخت می گردد و می بایست پس از فارغ التحصیلی مطابق قوانین به صورت یکجا باز پرداخت گردد.

**ج:** در صورتی که زوجین دانشجو باشند، فقط یکی از آنها می تواند از وام مسکن بهره مند گردد.

**د:** دانشجوی متاهل زن دارای فرزند که به علت شهادت، فوت، متارکه و یا از کارافتادگی همسر سرپرستی فرزند یا فرزندان خود را بر عهده دارد با ارائه مدارک و مستندات قانونی می تواند از این وام بهره مند گردد.

**ه:** دانشجوی متاهل ساکن در خوابگاه های دانشجویی دانشگاه های دولتی و یا غیر دولتی (مورد تایید شورای نظارت و ارزیابی خوابگاه های غیر دولتی استان)، هم زمان مجاز به استفاده از وام مسکن نمی باشد.

**و:** وام مسکن به دانشجویی که آخرین نیمسال تحصیلی مجاز خود را می گذراند، تعلق نمی گیرد.

**ز:** در صورت ارائه اجاره نامه با مبلغ بیش از میزان مقرر در مبالغ هر شهر، میزان وام پرداختی به دانشجویان از سقف مبلغ تعیین شده بیشتر نخواهد بود و در صورت کمتر بودن مبلغ مورد تقاضا در اجاره نامه، مطابق مبلغ مقرر در اجاره نامه وام پرداخت خواهد شد.

**ح:** اگر پرداخت وام از منابع صندوق باشد، بازپرداخت آن می بایست بعد از فارغ التحصیلی دانشجو و مطابق مقررات بازپرداخت به صورت یکجا به صندوق تادیه گردد و چنانچه از طریق بانک طرف قرارداد صندوق پرداخت شود مطابق ضوابط اعلام شده از سوی بانک عامل خواهد بود.

### مدارک مورد نیاز:

**الف-** سند تعهد نامه محضری، الصاقی در سامانه صندوق که توسط کاربر دانشگاه یا از طریق سامانه برخط ثبت اسناد، کنترل یا دریافت می گردد.

**ب-** ارائه اجاره نامه رسمی دارای کد رهگیری تنظیم شده در دفاتر مشاورین املاک مجاز.

**ج-** تاهل دانشجو که از طریق سامانه استعلام ثبت احوال سنجیده می شود.

**د-** ارائه نامه رسمی سرپرستی فرزند از دادگاه برای دانشجویان متاهل زن دارای شرایط بند(د) شرایط اختصاصی وام مسکن.

### مبلغ وام مسکن:

مبلغ وام مسکن بر اساس شهر محل تنظیم اجاره نامه ( تهران، کلان شهرها و سایر شهرها) در هر سال، پس از تصویب هیات امناء صندوق رفاه دانشجویی تعیین و ابلاغ می گردد.

### (وام دانشجویان نوبت شبانه)

### وام شهریه

این وام به منظور کمک به تامین بخشی از شهریه دانشجویان شهریه پرداز شاغل به تحصیل در دانشگاه های مورد تایید وزارت علوم پرداخت می گردد. شرایط اختصاصی، مدارک مورد نیاز، میزان و نحوه پرداخت آن به شرح ذیل می باشد:

### شرایط اختصاصی وام شهریه:

**الف:** مدت استفاده از وام شهریه در هر مقطع تحصیلی به شرح ذیل می باشد:

۱- کاردانی، کارشناسی ناپیوسته و کارشناسی ارشد ناپیوسته حداکثر ۴ نیمسال تحصیلی.

۲- کارشناسی پیوسته و دکترای تخصصی ناپیوسته غیر بورسیه حداکثر ۸ نیمسال تحصیلی.

۳- کارشناسی ارشد پیوسته و دکترای حرفه ای حداکثر ۱۲ نیمسال تحصیلی.

۴- دکتری پیوسته حداکثر ۱۶ نیمسال تحصیلی.

تبصره: دریافت وام صرفاً در نیمسال اول اضافی به شرطی که از مجموع تعداد نیمسال های مقرر در بند الف تجاوز نکند بلامانع است.

**ب:** وام شهریه به دانشجویان دوره های نوبت دوم دانشگاه های دولتی، مراکز وابسته به دستگاههای اجرایی و آموزشکده های فنی و حرفه ای و همچنین دانشگاه های پیام نور، جامع علمی کاربردی، غیر دولتی، غیر انتفاعی و آزاد اسلامی که از طریق آزمون سراسری سازمان سنجش آموزش کشور منتهی به دریافت مدرک تحصیلی مورد تایید وزارت علوم می گردند، در کلیه مقاطع تحصیلی از محل منابع پیش بینی شده پرداخت می شود.

**ج:** پرداخت وام به دانشجویان شهری پرداز شاغل، الکترونیکی (مجازی) و دانشجویان مقاطع تحصیلات تکمیلی انتقالی از خارج به داخل کشور در صورت وجود اعتبار مازاد از محل اعتبار تخصیصی به دانشگاه، در اولویت بعدی امکان پذیر است.

**د:** به دانشجویان دوره های پردیس با اعلام درخواست کتبی دانشگاه و در قالب لیست مجزا با موافقت رئیس صندوق در صورت وجود اعتبار مازاد از محل اعتبار تخصیصی به دانشگاه، وام شهریه پرداخت می گردد.

**ه:** دانشجویانی که مطابق قوانین و مقررات کشوری از پرداخت تمام یا بخشی از هزینه های تحصیل معاف هستند، مشمول دریافت کنندگان وام شهریه نمی باشند.

**و:** وام شهریه به شماره حساب دانشگاه بابت تامین بخشی از بدهی شهریه دانشجوی متقاضی واریز و به عنوان بدهی وی در پرونده دانشجو ثبت می گردد.

### مدارک مورد نیاز:

سند تعهدنامه محضری، الصاقی در سامانه صندوق که توسط کاربر دانشگاه یا از طریق سامانه بر خط اسناد، کنترل یا دریافت می گردد.

### مبلغ وام شهریه:

مبلغ وام شهریه هر سال با تایید و تصویب هیات امناء صندوق رفاه دانشجویی تعیین و ابلاغ می گردد.

## وام های ویژه دانشجویان توان خواه:

### دانشجوی توان خواه:

۱- دانشجوی کم بینا و نابینا: دانشجوی کم بینا دانشجویی است که مطابق گواهی پزشکی متخصص یا سازمان بهزیستی با تایید معاونت دانشجویی دانشگاه، کیفیت بینایی وی در هر دو چشم بر حسب مقیاس هندسی (تابلوی حرف E) بین ۱۰/۱ تا ۱۰/۳ باشد و همچنین دانشجوی نابینا فردی است که مطابق گواهی سازمان بهزیستی، میزان کیفیت بینایی وی در مورد هر دو چشم بر حسب مقیاس هندسی (تابلوی حرف E) کمتر از ۱۰/۱ باشد و یا میدان بینایی وی کمتر از بیست درجه باشد.

۲- دانشجوی ناشنوا و کم شنوا: دانشجویی است که مطابق گواهی پزشکی متخصص یا سازمان بهزیستی با تایید معاونت دانشجویی دانشگاه، به دلیل اختلال در سیستم شنوایی با وجود استفاده از سمعک و مداخلات جراحی و سایر وسایل کمک شنوایی مشکل ارتباط کلامی وی برطرف نشود و به عبارت دیگر آستانه شنوایی وی بیش از ۹۱ دسی بل می باشد.

۳- دانشجوی معلول جسمی و حرکتی: به دانشجویی اطلاق می گردد که مطابق گواهی پزشکی متخصص یا سازمان بهزیستی با تایید معاونت دانشجویی دانشگاه، به دلیل اختلال در سیستم عصبی، عضلانی و یا اسکلتی دچار محدودیت در عملکرد اندام های فوقانی و تحتانی، تنه و یا ستون فقرات و به تبع آن دچار محدودیت در فعالیت های روزمره زندگی، تحریک یا مشارکت اجتماعی شده است.

### وام تحصیلی:

در راستای حمایت از دانشجویان توان خواه (نابینا و کم بینا، ناشنوا و کم شنوا، معلول جسمی و حرکتی) با ارائه گواهی پزشکی متخصص یا سازمان بهزیستی و تایید معاونت دانشجویی دانشگاه، در صورت وجود اعتبار، وام تحصیلی این قبیل دانشجویان حداکثر تا ۵۰٪ قابل افزایش می باشد.

## وام ضروری:

### رویداد دانشجویان توان خواه شامل:

- ۱- دانشجویان نابینا و کم بینا، ناشنوا و کم شنوا و معلول جسمی و حرکتی
- ۲- مهلت ارائه مستندات برای دریافت وام در این رویداد حداکثر تا ۹ ماه پس از وقوع رویداد میسر بوده و صرفاً در دوره ی اشتغال به تحصیل دانشجو قابل قبول می باشد.

## چگونگی تقاضا و دریافت وام های صندوق رفاه دانشجویی:

کلید دانشجویان جهت دریافت وام های صندوق رفاه دانشجویان می بایست اقدام به ثبت نام در پورتال دانشجویی صندوق رفاه نمایند و جهت ثبت نام صرفاً با استفاده از مرورگر " **اینترنت اکسپلورر** و **فایرفاکس** " وارد پورتال دانشجویی به آدرس **bp.swf.i** یا **www.swf.ir** شوند در صورت استفاده از اینترنت اکسپلورر در قسمت **tools** گزینه **compatibility view settings** سایت صندوق **swf.ir** را اضافه نمایند.

### الف: نحوه ورود دانشجویی جدید و بدون پرونده در سامانه جامع صندوق رفاه:

- ۱- انتخاب دکمه ثبت نام دانشجوی جدید
- ۲- وارد کردن کد ملی و تاریخ تولد و انتخاب دکمه جستجو
- ۳- وارد کردن تابعیت، محل صدور، مرکز آموزشی، رشته تحصیلی، نوع دوره، مقطع، سال ورود، نیمسال ورود، شماره دانشجویی، تلفن ثابت و همراه و دریافت کد صحت سنجی در گوشی همراه به صورت پیامک و انتخاب ذخیره
- ۴- در صورت تایید دانشجو توسط دانشگاه به عنوان دانشجوی آن دانشگاه، دانشجو با ورود مجدد به پورتال دانشجویی و ثبت کلمه کاربری و رمز عبور، درخواست وام می نماید.

### ب: نحوه ورود دانشجویی جدید در مقطع جدید و دارای پرونده در سامانه جامع صندوق رفاه

- ۱- وارد نمودن نام کاربری و رمز عبور (که همان کد ملی دانشجو بدون خط تیره می باشد)
- ۲- در صورتی که مقطع تحصیلی قبلی تعیین تکلیف شده باشد (صدور دفترچه یا تسویه حساب) وارد بخش اطلاعات دانشجو شده و ثبت مقطع تحصیلی جدید را انتخاب می نماید.

۳- پنجره جدید باز شده مقطع قبلی و تعیین تکلیف شده را نمایش می دهد و دانشجو می بایست درخواست ایجاد مقطع تحصیلی جدید را انتخاب نماید.

۴- وارد کردن تابعیت، محل صدور، مرکز آموزشی، رشته تحصیلی، نوع دوره، مقطع، سال ورود، نیمسال ورود، شماره دانشجویی، تلفن ثابت و همراه و دریافت کد صحت سنجی در گوشی همراه به صورت پیامک و انتخاب ذخیره

۵- در صورت تایید دانشجو توسط دانشگاه به عنوان دانشجوی آن دانشگاه، دانشجو با ورود مجدد به پورتال دانشجویی و ثبت کلمه کاربری و رمز عبور، درخواست وام می نماید.

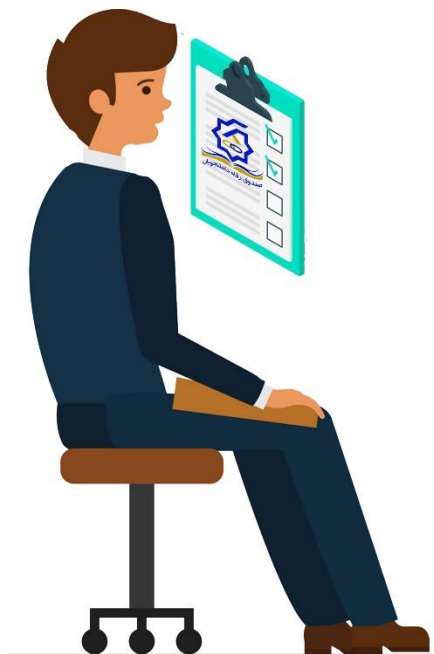
### **ج: نحوه ورود دانشجوی دارای پرونده در سامانه جامع صندوق در همان مقطع تحصیلی :**

۱- ورود به پورتال دانشجویی با نام کاربری و رمز عبور (که همان کد ملی دانشجو بدون خط تیره می باشد)

۲- ثبت درخواست وام

### **نکات مهم بعد از ثبت نام در پورتال دانشجویی:**

با توجه به فعال سازی وب سرویس شاهکار، شماره همراه متقاضیان وام صندوق باید به نام دانشجو باشد .



چنانچه پورتال دانشجویی صندوق رفاه، دانشجویی را شاغل تشخیص داد ولی دانشجو در زمان تحصیل شاغل نبود می بایست از محلی که سابقه بیمه برای وی گزارش شده، استعلام بیمه ای تأیید شده مبنی بر عدم اشتغال به دانشگاه ارائه نماید.

دانشجو قبل از ثبت تقاضای وام های تحصیلی، ضروری، مسکن، باید شماره حساب بانک تجارت برای دانشگاه ارسال کند.

سند تعهد دانشجویی برای دانشجویان متقاضی وام های تحصیلی، ضروری، مسکن، و شهریه از منابع صندوق الزامی است و باید برای تایید به دانشگاه ارسال شود.

**معاونت فرهنگی و دانشجویی**

**دانشکده فنی و حرفه ای شهید شمسی پور تهران**

- جهت مشاهده و اطلاع از خلاصه شرایط عمومی و آموزشی برای دریافت وام دانشجویی " **کلیک** " نمایید .
- جهت مشاهده و دریافت " سوالات پر تکرار " وام های دانشجویی " **کلیک** " نمایید .
- جهت مشاهده و دریافت شرایط و قوانین سند تعهد نامه محضری " **کلیک** " نمایید .
- جهت مشاهده نحوه ثبت نام در پورتال دانشجویی صندوق رفاه " **کلیک** " نمایید .
- جهت مشاهده و دریافت فرم سند تعهد نامه محضری " **کلیک** " نمایید .
- جهت مشاهده و اطلاع از شرایط ضامنین " **کلیک** " نمایید .